



ASOCIACION ECOLOGISTA ARCO IRIS

Reg.Xunta 2017/021098-1ª Avda. de Oza, 23-1ª izda. 15006 Coruña
asociacionecologistaarcoiris@gmail.com

@ arcoiriscoruña

www.asociacionecologistaarcoiris.es



arco iris

A LA COMISARÍA DE MEDIO AMBIENTE DE LA UE

A raíz del previsto levantamiento de la moratoria de la Directiva de Hábitats de 1992, que prohíbe la caza indiscriminada del lobo en la Unión Europea, esta Asociación aporta una serie de contenidos de prensa que ponen de manifiesto la postura de algunos medios de comunicación al respecto:

La UE revisará el estatus de protección de los lobos mientras Ursula von der Leyen advierte de un "peligro real."

El regreso del lobo a Europa supone un "peligro real" para la ganadería y la vida humana, advirtió el lunes la Comisión Europea al anunciar planes para revisar el estatus de protección de la especie.

El ejecutivo entrará ahora en una "nueva fase" en su proceso para decidir si rebaja el estatus de conservación de los lobos mediante la recopilación de datos relevantes de las comunidades locales y los científicos, tras las crecientes peticiones de los ganaderos europeos.

"Necesitamos disponer de información y datos actualizados sobre la situación del lobo para poder tomar nuevas medidas", ha asegurado un portavoz de la Comisión Europea.

En la actualidad, la especie está estrictamente protegida por la Directiva de Hábitats, adoptada en 1992, que prohíbe la captura o muerte deliberada de lobos en libertad. Pero las manadas de lobos han regresado recientemente a regiones de la UE donde llevaban décadas ausentes, atacando al ganado y avivando [las tensiones](#) en las comunidades de agricultores y cazadores.

La presidenta de la Comisión Europea, Ursula von der Leyen, sufrió personalmente el impacto en septiembre del año pasado, cuando su pony Dolly, murió a causa del ataque de un lobo macho en el noreste de Alemania.

"La concentración de manadas de lobos en algunas regiones europeas se ha convertido en un peligro real para el ganado y, potencialmente, también para los seres humanos", ha afirmado von der Leyen en una declaración el lunes.

Las excepciones a la Directiva sobre hábitats permiten a los ganaderos tomar medidas específicas para proteger sus cultivos y medios de subsistencia, como el uso de trampas de "captura suave" para lobos. Von der Leyen ha instado a las autoridades locales y nacionales a "tomar medidas cuando sea necesario" aplicando dichas excepciones.

Agricultores contra ecologistas

Las comunidades agrarias de toda Europa han pedido que se rebaje el estatus de conservación del lobo en respuesta a la creciente amenaza que suponen las manadas de lobos.

Una [resolución](#) del Parlamento Europeo de noviembre del año pasado pedía a la Comisión que apoyara al sector agrario garantizando una mayor flexibilidad a la hora de proteger su ganado de los ataques.

El Partido Popular Europeo, el grupo más numeroso de la Eurocámara, ha liderado este tipo de llamamientos, posicionándose como defensor de los derechos de los ganaderos en las principales reformas medioambientales de la UE. Austria, Bélgica, Chequia, Francia, Alemania e Italia son algunos de los Estados miembros de la UE que han visto aumentar drásticamente el número de cabezas de ganado muertas. En Austria, donde al parecer el número de cabezas de ganado muertas por manadas de lobos aumentó un 230% hasta 680 en 2021, varias regiones han permitido polémicamente la matanza de lobos para contrarrestar el impacto negativo en los ganaderos. Los ecologistas y las ONG afirman que tales matanzas infringen la legislación de la UE.

A principios de año, 12 ministros de Medio Ambiente de la UE [escribieron](#) a Virginijus Sinkevičius, comisario europeo de Medio Ambiente, instando al Ejecutivo a no "debilitar la protección legal del lobo". La carta, iniciada por Eslovaquia, fue firmada por los ministros de Bulgaria, Alemania, Grecia, España, Irlanda, Chipre, Luxemburgo, Austria, Portugal, Rumanía y Eslovenia.

"La lenta recuperación de las poblaciones de lobos en la UE debe celebrarse, no temerse", dijo Reineke Hameleers, CEO de Eurogroup for Animals, en respuesta al anuncio de la Comisión Europea el lunes,

"Este éxito sigue siendo frágil, ya que la mayoría de las poblaciones transfronterizas de lobo en la UE aún no han alcanzado un estado de conservación favorable. Después de invertir todos estos esfuerzos y fondos, rebajar el estatus de protección de los lobos no sólo afectaría a su bienestar, sino que pondría en peligro su supervivencia y los condenaría antes incluso de poder salvarlos", ha añadido Hameleers.

Según la Unión Internacional para la Conservación de la Naturaleza (UICN), el lobo figura entre las especies "menos preocupantes", y su población en Europa "aumenta en número y amplía su área de distribución" desde los años setenta.

Bruselas va a revisar la protección del lobo en Europa

La Comisión Europea amplía la consulta lanzada en abril para decidir si rebaja las normas de protección ante "los desafíos planteados por el regreso del lobo" y el "peligro real" que suponen estas manadas en algunas localidades

Bruselas quiere conocer mejor la situación de las poblaciones de lobos en la Unión Europea y su impacto en el medio rural y la seguridad de las personas. Su intención es recabar información para saber si hace falta **cambiar el estatus de protección del cánido**, algo que llevan pidiendo los ganaderos durante años.

La presidenta de la Comisión Europea, **Ursula von der Leyen**, ha reconocido en un comunicado que «la concentración de lobos en algunas regiones europeas se ha convertido en un peligro real» para el ganado y un riesgo «potencial» para los humanos, aunque ha recordado que la UE ya dispone de «medidas» para gestionar el problema y ha pedido a las autoridades locales y nacionales que las apliquen.

Los servicios comunitarios explican que la presencia de lobos en algunas zonas de Europa donde habían desaparecido hace tiempo está causando cada vez más conflictos con los agricultores y cazadores locales. Sin embargo dicen que hay «medidas para prevenir ataques al ganado que no se implementan ampliamente».

LOBOS EN EUROPA: LA COMISIÓN EUROPEA INSTA A LAS AUTORIDADES LOCALES A HACER PLENO USO DE LAS EXCEPCIONES EXISTENTES Y A RECOPIRAR DATOS PARA REVISAR EL ESTADO DE CONSERVACIÓN.

La presidenta von der Leyen dijo: "La concentración de manadas de lobos en algunas regiones europeas se ha convertido en un peligro real para el ganado y potencialmente también para los humanos. Insto a las autoridades locales y nacionales a tomar medidas cuando sea necesario. De hecho, la legislación actual de la UE ya les permite hacerlo".

La Comisión inicia una nueva fase en su trabajo para abordar los desafíos relacionados con el regreso de los lobos.

La Comisión **invita a las comunidades locales, los científicos y todas las partes interesadas a presentar datos actualizados antes del 22 de septiembre de 2023** sobre la población de lobos y sus impactos. Se les invita a utilizar la siguiente dirección de correo electrónico: EC-WOLF-DATA-COLLECTION@ec.europa.eu

Sobre la base de los datos recopilados, la Comisión decidirá una propuesta para modificar, en su caso, el estatuto de protección del lobo en la UE y actualizar el marco jurídico, para introducir, cuando sea necesario, mayor flexibilidad, a la luz de la evolución de esta especie.

Esto complementará las posibilidades actuales previstas en la legislación de la UE para que las autoridades locales y nacionales tomen medidas cuando sea necesario, y una importante financiación de la UE proporcionada para estas medidas, como se detalla en una carta conjunta enviada por el Comisario Sinkevičius y el Comisario Wojciechowski a todos los Ministros de Agricultura y Medio Ambiente de la UE en noviembre de 2021. Algunas medidas han demostrado ser eficaces para prevenir o reducir significativamente los riesgos de depredación cuando se implementan adecuadamente y se adaptan al contexto específico en el que se aplican.

La revisión por parte de la Comisión de los datos científicos sobre el lobo en la UE forma parte integral del análisis en profundidad que está llevando a cabo en respuesta a la **Resolución del Parlamento Europeo de 24 de noviembre de 2022**, la Comisión comenzó a recopilar datos de grupos de expertos y partes interesadas clave, así como los datos notificados por las autoridades nacionales con arreglo a la legislación internacional y de la UE vigente. Sin embargo, estos datos todavía no proporcionan una imagen completa suficiente para que la Comisión diseñe nuevas acciones y hoy está ampliando esta consulta.

Antecedentes

La Comisión es consciente de que el regreso del lobo a regiones de la UE donde ha estado ausente durante mucho tiempo puede provocar conflictos con las comunidades agrícolas y cazadoras locales, especialmente donde no se aplican ampliamente medidas para prevenir ataques al ganado.

Como especie autóctona, el lobo es un elemento integral del patrimonio natural de Europa y desempeña un papel importante en sus ecosistemas. Según la Directiva sobre hábitats, la mayoría de las poblaciones de lobos

en Europa disfrutaran de una protección estricta, con posibilidades de excepción. Este régimen implementa los requisitos del Convenio internacional de Berna sobre la Conservación de la Vida Silvestre y los Hábitats Naturales Europeos, del que la UE y los Estados miembros son partes.

Las plataformas regionales y de la UE sobre coexistencia permiten a las partes interesadas promover formas de minimizar los conflictos entre los intereses humanos y la presencia de grandes especies de carnívoros, intercambiando conocimientos y trabajando juntos de forma abierta, constructiva y mutuamente respetuosa. Además, en virtud de la Directiva sobre hábitats, los Estados miembros pueden, en determinadas condiciones, establecer excepciones a las prohibiciones del régimen de protección estricto, incluso para proteger intereses socioeconómicos.

Camino a la revisión del estatus de la protección del lobo en la Unión

Europea

La Comisión Europea acepta la recomendación hecha por el Parlamento Europeo en noviembre de 2022 y demandan datos sobre la situación real. Al respecto, Unións Agrarias informará al comisionado sobre la realidad del lobo en Galicia.

La Comisión Europea da efecto a la recomendación hecha por el Parlamento Europeo en noviembre de 2022, en la cual se solicitaba la revisión del estatus de la protección del lobo en la UE, en el que entendía un desequilibrio entre las actuales medidas proteccionistas, y los daños y riesgos que la expansión del cánido estaba creando en el rural.

Mediante comunicado firmado por la Presidenta de la Comisión Úrsula Van der Leyen la Comisión abre un plazo de consultas Bruselas estudia cambiar las reglas de protección del lobo en la UE por el aumento de ataques al ganado, ya que pretende evaluar si la recuperación del lobo en numerosas regiones de la UE supone un 'peligro real' para el ganado y un 'riesgo potencial' para la población local y decidir así se es necesario revisar las normas comunitarias que regulan la protección de este depredador natural.

Para ello, la Comisión habilitó un correo electrónico de contacto, wolf-data-collection@ec.europa.eu al que miembros de la comunidad científica, técnicos, organizaciones agrarias y comunidades locales, pueden enviar sus informes con los datos y su visión de la problemática de la convivencia del lobo con la actividad ganadera y las poblaciones rurales.

Unións Agrarias utilizará este canal de comunicación con la Comisión, para exponer su punto de vista sobre las peculiares condiciones de Galicia, donde los censos oficiales registran la presencia de unas 90 manadas de lobos, con un número de ejemplares cerca de 650, lo que supone más lobos en Galicia que en países de la UE como Francia o Portugal.

Igualmente, concuerda con la Comisión en que “hay un ‘peligro real’ para el ganado, en tanto en cuanto se declaran más de 2.200 reses muertas al año en Galicia (declaradas en las solicitudes de ayudas, el número real es, por lo menos, un 30% superior), que suponen más del 50% de la dieta del lobo, que por lo tanto está siendo mantenido con los recursos de los ganaderos gallegos y sus familias, al igual que para otras actividades tradicionales como la cría de razas autóctonas de caballo”, amplían desde la organización profesional.

Asimismo, también reportará por escrito la necesidad de dotaciones económicas para medidas preventivas, y de indemnización de los daños crecientes en Galicia, - en un contexto de extensificación y manejo ecológico de los rebaños que los hace más vulnerables- en cumplimiento de las propias directivas de la PAC.

La Comisión ha plasmado todo lo expuesto en la siguiente propuesta:

https://spain.representation.ec.europa.eu/noticias-eventos/noticias-0/lobos-en-europa-la-comision-insta-las-autoridades-locales-que-hagan-pleno-uso-de-las-excepciones-2023-09-04_es

La expansión del jabalí multiplica los ataques de esta especie al ganado

El sector ganadero, asediado en nuestro país por el alto precio de los piensos, de la electricidad, por la falta de agua y por la protección del lobo, ve ahora como la superpoblación de jabalíes repercute en los ataques a sus animales.

Que los jabalíes ataquen al ganado no es nada nuevo, si bien debido a la **expansión de esta especie en nuestro país está aumentando este tipo de ataques.**

El acercamiento a las ciudades, el creciente número de accidentes que provoca, los daños a los cultivos y los cada vez más numerosos ataques a las personas hacen evidente que el jabalí ha experimentado una explosión demográfica en España. **Y el problema ya no es solamente este tipo de situaciones, sino los ataques al sector ganadero,** que de por sí ya está asediado por el alto precio de los piensos, de la electricidad, por la falta de agua... y **por la protección del lobo por parte del Gobierno** que pone en jaque a la ganadería en extensivo.

Hace unos días [Christian Gortázar](#), una de las voces más autorizadas para hablar de caza y naturaleza a nivel europeo, exponía en este medio que el último año del que se tiene cálculo se cazaron en España más de 400.000 jabalíes, por lo que **la población de estos animales en nuestro país puede acercarse a los 1,5 millones aproximadamente**. Y ese aumento de población está propiciando las citadas imágenes de ataques a ovejas, cabras y terneros.

Como referíamos antes, el [vídeo publicado por este medio este domingo](#) muestra **cómo un enorme macareno intenta atacar a un rebaño con varios corderos** y, finalmente, se sale con la suya y logra hacerse con uno de ellos. Tras varios segundos intentando alcanzar a los animales, finalmente logra capturar a uno de los corderos y la emprende a colmilladas contra él.

[En otro vídeo publicado por este medio](#) también el pasado año se ve cómo **un jabalí acosa a una oveja y la raja con sus navajas hasta que prácticamente la mata**. A pesar de que la oveja intenta huir, el cochino prosigue en su empeño de acabar con ella.

Por otro lado, **Jesús Manuel Martín Crespo**, un activo ganadero extremeño en las [redes sociales](#), publicó también en 2021 un vídeo en el que mostró el cuerpo sin vida de una cabra con unas «extrañas» lesiones. «¿Qué puede haber sido esto?», comentaba el pastor de Torre de Don Miguel (Cáceres) al inicio de la filmación. «Los cortes que tiene **son cortes perfectos**. Si se hubiera clavado un palo... no tendría esto», añadía mientras [señalaba una de las heridas](#).

«No es el primer caso que sufrimos los ganaderos de esta zona. Cuando las cabras pasan entre las escobas, los jabalíes encamados arrancan y arremeten contra ellas. Son episodios que se han convertido en habituales. De hecho, cada año pierdo así dos o tres cabras», añadía Crespo. «Son animales grandes y viejos que **les quitan la comida a los perros pastores, y a los mastines me los matan cada año o año y medio**», denunció.

El confinamiento y los toques de queda por la pandemia han dejado casi desiertas las calles de muchas ciudades y pueblos de España. Muchos animales salvajes, como los jabalíes y los zorros, pierden el miedo y **se acercan a los cascos urbanos en busca un comida que empieza a faltar en el campo** por el abandono agrícola. Es una tendencia que ya se observaba antes, pero que se está incrementando desde hace un año.

Pero no solo en la ciudades; en la provincia de Alicante **se han llegado a ver jabalíes en la playa**, como sucedió recientemente, por ejemplo, en Dénia. Una familia se vio sorprendida, durante un paseo al amanecer, cuando un jabalí nadaba frente a ellos a pocos metros de la orilla. Los jabalíes aumentan las poblaciones a un ritmo imparable y se calcula que puede haber ya un millón de ellos en España.

Para José Luis Viejo, catedrático de Zoología de la Universidad Autónoma de Madrid y miembro de la junta directiva de la Real Sociedad Española de Historia Natural, «la disminución de la actividad y presencia humanas permite que algunas especies de vertebrados, en especial mamíferos oportunistas, amplíen sus áreas de campeo. Los jabalíes son un caso típico. Abundan en el medio rural y en los alrededores de las ciudades por el **abandono de la agricultura y de los campos**, por tanto su hábitat ya estaba parcialmente compartido con los humanos», explica el catedrático.

Los jabalíes no van a ser la única especie adaptada a los entornos periurbanos que, aprovechando la ocasión, se paseará por las ciudades para buscar comida. «Los zorros también están listos para aproximarse a los centros urbanos», asegura el naturalista José Luis Viejo.

Son habituales en Vigo, donde en 2019 se avistaron en diversos puntos de la ciudad, o en la Casa de Campo de Madrid».

El veloz incremento de la población de jabalíes está aumentando la preocupación de las autoridades, que temen que su rápido crecimiento poblacional termine por llevarlos a buscar alimentos a zonas pobladas.

El lobo, único depredador

De hecho, ya se están acercando a núcleos urbanos de muchas ciudades. La falta de un depredador natural, como puede ser el lobo, y su **alta tasa reproductiva** (capaz de criar dos veces al año con hembras que son fértiles a los 12 meses de vida) han provocado que su población haya crecido de manera alarmante en la localidad, principalmente en los dos últimos años. El confinamiento del pasado año, al no haber tenido un control cinegético, ha sido también clave para este aumento de la natalidad. Son cuantiosos y costosos los daños que esta especie está provocando, por ejemplo, en la agricultura y la fauna autóctona en Orihuela (Alicante), además del incremento de accidentes de tráfico en los que están implicados estos animales en las carreteras oriolanas, como atestiguan los informes de la Guardia Civil y la Policía Local.

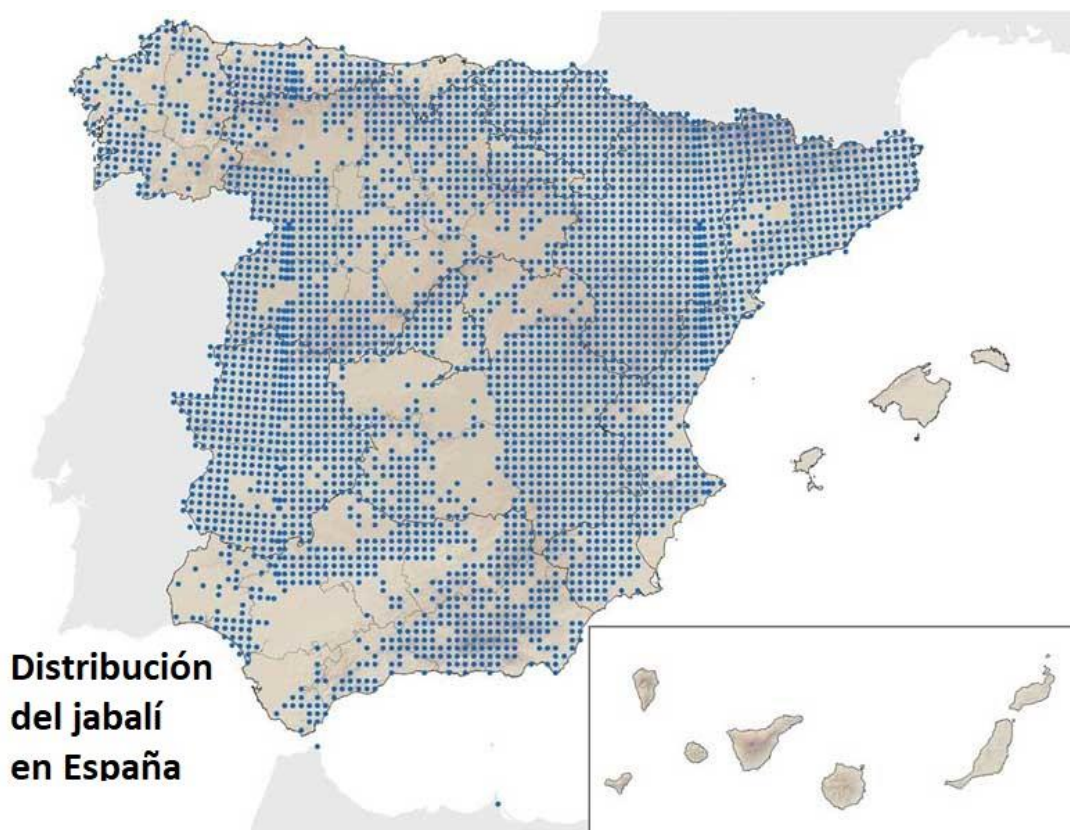
La problemática es de tal calado que la Conselleria de Agricultura, Desarrollo Rural, Emergencia Climática y Transición Ecológica de la Generalitat valenciana ha autorizado **batidas y trampeos con cajas trampa** en las zonas con mayor número de ejemplares, que se focalizan en la Sierra de Orihuela, Sierra Escalona y en las inmediaciones del embalse de La Pedrera. La autorización es para todo el año, sin veda, dada la gravedad de la situación, que los expertos ya califican de plaga, y su efecto devastador para la agricultura.

El control de la población de jabalíes provoca también polémica. Para Pablo Perales, presidente de la asociación Faunatura, el control poblacional con su caza debe ser el último recurso y apuesta por la creación de pasos de fauna en las zonas donde más transitan y advertir de su presencia en las carreteras para evitar atropellos.

«Si sumamos que el hábitat es muy adecuado para la especie, los recursos agrícolas a su disposición, almendras o cítricos en los suelos, todo ello deriva en un crecimiento descontrolado al no tener ningún depredador», explica. Los jabalíes se comen los huevos y las crías de las aves que nidifican en el suelo, como las perdices.

En Catalunya, a pesar de que los expertos afirman haber detectado una cierta estabilización en algunas poblaciones, lo cierto es que las cifras de partida siguen siendo muy elevadas. En zonas como el Alt Empordà o la Garrotxa se alcanzan densidades de entre 20 y 25 jabalíes por kilómetro cuadrado en los últimos años, según un estudio del Departamento de Agricultura y Ganadería de la Generalitat. Se trata de zonas donde este animal encuentra condiciones óptimas para su desarrollo. Se calcula que **en Catalunya pueden vivir actualmente cerca de 200.000 jabalíes** y su presencia en determinados cascos urbanos se ha convertido ya en algo frecuente.

Hace ahora un año, en abril de 2020, cinco alcaldes de la comarca de Baix Llobregat enviaron un escrito al gobierno en el que pedían que regresaran “de manera inmediata” las acciones de vigilancia de este animal, como la caza y los controles nocturnos, por parte de los particulares. Estas acciones se suspendieron durante el confinamiento por la pandemia. Estos municipios tienen una gran producción de cereza y los jabalíes causan estragos en estos cultivos, que ocupan a un gran número de personas. En una carta, el Ministerio de Agricultura recordó que las comunidades autónomas son las responsables de decidir cuál es la forma más adecuada para proceder al control de esta especie.



El jabalí **ha aumentado también mucho sus poblaciones en Asturias**. Así lo creen los cazadores, que constatan un incremento de las capturas de esta especie en el último año, un hecho que asocian al abandono del mundo rural. En 2020 se capturaron unos 300 jabalíes más que el año anterior, según los datos aportados por los cotos de la región. Un aumento que fue significativo en Valdés y en Villayón. Para la Federación de Caza de Asturias, esta tendencia se debe al abandono del medio rural. Más alimento, más crías.

Debido al covid, este año no se ha podido viajar entre comunidades para la caza recreativa, lo que ha impedido el rececho en el corzo y el venado. Especies que, frente al jabalí, están en retroceso. En Asturias, la caza está considerada actividad esencial por la función de control de la fauna silvestre.

El aumento de la población de la especie en toda la Península Ibérica es causa también de accidentes de circulación. En autonomías como **Navarra se registraron nada menos que 479 accidentes de tráfico** durante el año 2018 en el que se vieron implicados estos animales. En dicha comunidad autónoma vivían ese año 35.000 ejemplares.

Más de 17.000 jabalíes son abatidos cada año en Galicia, lo que no impide que prosiga la expansión incontrolada de la especie, que ya se ha convertido en invasora. Se producen una media de 10 accidentes de tráfico al día y cuantiosos daños materiales en los cultivos.

Entidades urgen medidas para frenar la expansión del jabalí: "El control poblacional no está funcionando"

Entidades animalistas y del sector agrario urgen a la Xunta medidas para abordar la presencia de jabalíes en zonas urbanas y periurbanas, prevenir posibles accidentes como el que costó la vida a dos jóvenes en Chantada (Lugo), así como los daños en el rural. "El control poblacional no está funcionando", ha asegurado a Europa Press el responsable de fauna salvaje de Unións Agrarias, Jacobo Feijoo.

Leer más: <https://www.europapress.es/galicia/noticia-entidades-urgen-medidas-frenar-expansion-jabali-control-poblacional-no-funcionando-20230820113148.html>

-El depredador natural del jabalí tendría que ser el lobo, pero, por lo visto, ya no es así.

-Hay un principio en la naturaleza que es el ahorro de energía. Estamos en un momento, al menos en la Costa da Morte, en el que estamos asistiendo a un repunte total del jabalí e incluso a la expansión del corzo. Los que tenemos animales debemos protegerlos más y evitar que el lobo tenga un acceso tan fácil a ellos, para reorientar sus tendencias depredatorias hacia las presas silvestre. No puede ser con un hecho puntual, sino una labor constante, con mastines o con cierres, de tal manera que el lobo vea más dificultad en matar una oveja que en perseguir a un corzo o un jabalí.

La irrupción cada vez más frecuente de los jabalíes en las ciudades y zonas periurbanas y la alarma social que generan está de actualidad. Oleiros, uno de los municipios más afectados, valora en 60.000 euros los destrozos ocasionados por estos animales en el último año en sus parques y mobiliario urbano. Expertos en recursos naturales señalan que para controlar una población de jabalíes, dada su elevadísima capacidad de reproducción, haría falta eliminar entre un 60 y un 70% de los ejemplares al año.

La Consellería de Medio Ambiente ultima el protocolo sobre la instalación de jaulas trampa en los entornos urbanos. La Xunta confía en que esta medida sirva para reducir de manera efectiva y segura la presencia de jabalíes en zonas urbanas, según ha señalado en el programa A Coruña Opina de Radio Coruña Cadena SER la directora xeral de Patrimonio Natural, Belén do Campo.

El censo de jabalíes en Galicia asciende a 200.000. Los sindicatos agrarios calculan que los daños ascienden a 15 millones de euros. Cada año se realizan unas dos mil batidas. Desde el mes de agosto pasado se permiten sin límite.

Unións Agrarias solicita que la colocación de estos dispositivos y su control sea efectuado por especialistas y que esté acompañada de medidas como la limpieza en áreas urbanas para que los jabalíes no tengan acceso a la basura, su principal fuente de alimento. Carlos Nores, profesor del Instituto de Recursos Naturales y Ordenación del Territorio y socio del grupo naturalista Hábitat, considera que la despoblación del rural y la elevada reproducción de los jabalíes en los últimos años son claves en este problema.

Ferrol y su contorno es una de las áreas urbanas de Galicia con mayor presencia de estos animales. Será la primera zona donde se pondrá en práctica una medida que ya se implantó en algunas explotaciones agroganaderas con éxito, según indica Medio Ambiente. Las jaulas trampa serán previamente cebadas para atraer hasta ellas a los jabalíes que frecuentan el entorno de los términos municipales.

Carlos Nores, también vicepresidente de la Fundación Oso Pardo y profesor emérito de la Universidad de Oviedo, opina que para controlar una población de jabalíes es necesario eliminar cada año entre el 60 y el 70% de sus ejemplares. La caza acaba con un 25% de los mismos. A este especialista en distribución y conservación de los mamíferos le parece fundamental retirarlos de las ciudades. Afirma que "viven en su hábitat porque nadie los echa y tienen alimento". Le parece acertada la idea de las jaulas trampa y añade que la figura de los arqueros en el momento que los animales acceden a las ciudades también es una cuestión a tener en cuenta por parte de la administración gallega. En Asturias-dice- ha dado buenos resultados.

A tenor de todo lo expuesto, esta Asociación pone de manifiesto:

- 1. El jabalí es una especie que se ha convertido en invasora y en franca expansión en la Comunidad Autónoma de Galicia y en otras partes del Estado Español, causando daños en aumento año tras año, incluso con resultado de muertes en accidentes de tráfico.**
- 2. El lobo es la única especie depredadora del jabalí en los territorios afectados y, a pesar de ello, la Comisión Europea baraja la posibilidad de flexibilizar la normativa Hábitat 1992, para permitir la caza regulada del lobo en Galicia y el resto del Estado Español.**
- 3. La población de jabalí en Galicia y el Estado Español es muy superior a las poblaciones identificadas de lobo ibérico.**
- 4. La gestión de las poblaciones de jabalí en España depende de las Comunidades Autónomas y no de la Comisión Europea. Por tanto, cualquier**

medida que flexibilice la caza del lobo puede afectar de manera importante a las poblaciones de jabalí.

5. POR TODO ELLO, ARCO IRIS solicita a la Comisaría de Medio Ambiente que aplaze cualquier decisión al respecto hasta que se llegue a un acuerdo con las autoridades nacionales de España acerca del control adecuado de las poblaciones de jabalí.

